

Instalación de un servidor de mensajería instantánea - Jabber



Escrito por Administrator

Viernes 14 de Noviembre de 2008 04:00

Jabber es un protocolo de mensajería instantánea libre, esta basado en el estándar XML, existen varios servidores gratuitos y de pago que lo implementan, además de una variada cantidad de clientes (algunos soportan también MSN, Yahoo, AOL), el software Google Talk esta basado en Jabber, en esta ocasión veremos como instalar el servidor Openfire (<http://www.igniterealtime.org/>) y lo integraremos con el Active Directory de la empresa, para que los usuarios de nuestro dominio usen los mismos usuarios y contraseñas.

Creación de la base de datos

Para almacenar la información de usuarios Openfire soporta varios motores de bases de datos, en este caso use **MySQL**, si no lo tienes instalado, ve como instalarlo en este artículo ([instalar MySQL](#)). Entramos a MySQL y creamos la base de datos openfire, esto lo podemos hacer con la herramienta de línea de comandos incluida con MySQL o con alguna otra como [phpMyAdmin](#)

```
create data base openfire;
```

creamos el usuario openfire y le damos todos los permisos sobre la base de datos, además de asignarle una clave,

```
grant all on openfire.* to openfire@'localhost' identified by '[password]';
```

y finalmente recargamos los permisos;

```
flush privileges;
```

```
C:\Documents and Settings\pleon>mysql -u root -p
Enter password: *****
Welcome to the MySQL monitor.  Commands end with ; or \g.
Your MySQL connection id is 3
Server version: 5.0.45-community-nt-log MySQL Community Edition (GPL)

Type 'help;' or '\h' for help. Type '\c' to clear the buffer.

mysql> create database openfire;
Query OK, 1 row affected (0.00 sec)

mysql> grant all on openfire.* to openfire identified by 'claveopenfire';
Query OK, 0 rows affected (0.06 sec)

mysql> flush privileges;
Query OK, 0 rows affected (0.06 sec)

mysql> \q
Bye
C:\Documents and Settings\pleon>
```

Ahora ya tenemos lista la base de datos.

Instalación de Openfire

Primero bajamos la última versión de openfire desde el sitio Web, en mi caso la instalación se realizó sobre Fedora 8, así que usaremos el rpm. Para instalarlo usaremos el comando:

```
rpm -Uvh openfire-3.6.0a-1.i386.rpm
```

Ahora debemos iniciar el servicio con, `service openfire start` si se ha iniciado correctamente no recibiremos ningún mensaje, entonces apuntaremos algún navegador a la máquina en la que estamos instalando openfire y al puerto 9090 es decir `http://nombre_de_la_maquina:9090/`, se nos guiará a través de varias pantallas, en la primera seleccionamos el idioma de instalación y damos click en siguiente.

Welcome to Setup

Welcome to Openfire Setup. This tool will lead you through the initial setup of the server. Before you continue, choose your preferred language.

Choose Language

- Czech (cs_CZ)
- Deutsch (de)
- English (en)
- Español (es)
- Français (fr)
- Nederlands (nl)
- Polski (pl_PL)
- Português Brasileiro (pt_BR)
- Slovenčina (sk)
- 中文 (简体) Simplified Chinese (zh_CN)

Continue

En la pantalla siguiente debemos indicar el nombre del dominio que se agregara a los nombres de usuarios, además de los puertos seguro(HTTPS) y no seguro(HTTPS) en los cuales aceptara peticiones el servidor web incluido con Openfire.

Configuración del Servidor

A continuación se muestra la configuración del servidor. Nota: el valor sugerido para el dominio está basado en la configuración de la red en esta máquina.

Dominio: ?

Puerto de la Consola de Administración: ?

Puerto de la Consola de Administración Segura: ?

Continuar

Built by [Jive Software](#) and the [IgniteRealtime.org](#) community

Ahora debemos configurar el acceso a la base de datos.

Configuración de la fuente de datos - Conexión Estándar

Indique un driver JDBC y las propiedades de la conexión a su base de datos. Si necesita más información sobre este proceso por favor vea la documentación incluida sobre bases de datos con Openfire.

Nota: La distribución de Openfire incluye scripts de configuración para las bases de datos más populares en `[Openfire_HOME]/resources/database`.

Drivers Predefinidos: ?

Clase del Driver JDBC: ?

URL de la Base de Datos: ?

Nombre de usuario: ?

Contraseña: ?

Minimum Connections: ?

Maximum Connections: ?

Tiempo de Vida de la Conexión: Days ?

Nota: la conexión a la base de datos puede tardar entre 30 y 60 segundos.

Continuar

En la pantalla siguiente debes seleccionar el origen de los usuarios, las alternativas son:

- Por defecto: Almacenar los usuarios en la base de datos interna de openfire, es util cuando haces una instalación simple y no tienes o no quieres relacionar los usuarios de openfire con los de algun otro servicio.
- Servidor de directorio (LDAP): con esta opción puedes usar cualquier servidor de directorio basado en LDAP (OpenLDAP, Novell NDS, Microsoft Active Directory, etc.), es la opción que usare para esta instalación.
- Integración con ClearSpace: permite usar los usuarios existentes en un sitio basado en ClearSpace, este es una herramienta de colaboración de Empresas y de administración de conocimientos ([ver mas](#)).

Seteos de Perfil

Seleccione el sistema de usuarios y grupos a utilizar en Openfire.

Por defecto
Almacenar usuarios y grupos en la base de datos de Openfire. Esta es la mejor opción para instalaciones simples.

Servidor de Directorio (LDAP)
Integrar con un servidor de directorio como ser Active Directory o OpenLDAP utilizando el protocolo LDAP. Usuarios y grupos van a ser almacenados en el directorio y tratados como de sólo-lectura.

Integración con Clearspace
Integrar con una instalación existente de Clearspace. Usuarios y Grupos van a ser leídos directamente desde Clearspace. Clearspace sera utilizado para autenticar a los usuarios

[Continuar](#)

En nuestro caso seleccionaremos la opción 2, por lo que la pantalla siguiente nos permitira ingresar los parametros para conectarnos a nuestro servidor LDAP.

Seteos de Perfil: Seteos de Conexión

1. Seteos de Conexión 2. Mapeos de Usuarios 3. Mapeos de Grupos

Paso 1 de 3: Seteos de Conexión

Configurar seteos de conexión para su servidor LDAP. Todos los campos son requeridos; si desea información adicional sobre un campo lleve el ratón sobre el icono de ayuda correspondiente.

Servidor LDAP

Tipo de Servidor: ?

Servidor: ? Puerto: ?

DN Base: ?

Autenticación:

DN del Administrador: ?

Clave: ?

[Seteos Avanzados](#)

[Testear Seteos](#) [Salvar & Continuar](#)

Entonces como he dicho antes seleccionaremos Active Directory, he ingresamos los parametros necesarios, en este caso como DN Base, uso la Unidad Organizacional Usuarios, ya que en ella tengo todos los usuarios del dominio que me interesa se puedan conectar a Openfire, si solo pusiere el dominio patricioleon.cl, me incluiria tambien las maquinas y los usuarios creado por defecto en active directory, para la autenticación utilizo el usuario administrador, no es lo mas recomendado, ya que si cambio la password de este usuario tendre que cambiarla tambien en openfire, es recomendable crear un usuario en active directory destinado a este fin, antes de continuar podemos ir testeando si la información ingresada es correcta presionando en boton "Testear Seteos", en caso de estar bien o mal nos mostrara un cuadro de dialogo, como los de las imagenes a continuación.

Test: Seteos de Conexión [X] Cerrar

Estatus: Exitoso!

Se ha podido conectar exitosamente al servidor LDAP utilizando los seteos ingresados. Cierre este panel de control y continúe con el siguiente paso.

Test: Seteos de Conexión [X] Cerrar

Estatus: Error

Error autenticando con el servidor LDAP. Verifique credenciales.

En las dos pantallas siguientes se debe configurar el mapeo de usuarios y grupos, respectivamente, en el caso de Active Directory los parámetros por defecto son suficientes.

Seteos de Perfil: Mapeos de Usuarios

1. Seteos de Conexión 2. Mapeos de Usuarios 3. Mapeos de Grupos

Paso 2 de 3: Mapeos de Usuarios

Configure la manera en que Openfire accede y carga usuarios del servidor LDAP. Si necesita mayor información sobre un campo, lleve el ratón al icono de ayuda correspondiente.

Mapeos de Usuarios

Campo de nombre de usuario: [?]

Perfil de Usuario (LDAP)

Complete el siguiente formulario para indicar el mapeo entre los campos del servidor LDAP y el perfil de usuario. Cállese los campos de configuración de Openfire. Valores entre () serán reemplazados por el contenido encontrado en el servidor LDAP.

Activación automática en la base de datos si no existe en LDAP

Campo de Perfil	Valor
Nombre	<input type="text" value="uid"/>
Email	<input type="text" value="(uid)"/>
Nombre Completo	<input type="text" value="(displayName)"/>
Alias	<input type="text"/>
Punto de Contacto	<input type="text"/>
Funcionario	<input type="text" value="(displayName)"/>
Personal	<input type="text"/>
- Cole	<input type="text" value="(memberOf)"/>
- Ciudad	<input type="text"/>
- Estado/Provincia	<input type="text"/>
- Código Postal	<input type="text" value="(postalCode)"/>
- País	<input type="text" value="(country)"/>
- Número de Área	<input type="text" value="(telephoneNumber)"/>
- Número celular	<input type="text" value="(mobileNumber)"/>
- Fax	<input type="text" value="(facsimileNumber)"/>
- Alternativas	<input type="text"/>
General	<input type="text"/>
- Cole	<input type="text" value="(memberOf)"/>
- Ciudad	<input type="text"/>
- Estado/Provincia	<input type="text"/>
- Código Postal	<input type="text" value="(postalCode)"/>
- País	<input type="text" value="(country)"/>
- Punto de Contacto	<input type="text"/>
- Departamento	<input type="text" value="(department)"/>
- Número de Área	<input type="text" value="(telephoneNumber)"/>
- Número celular	<input type="text" value="(mobileNumber)"/>
- Fax	<input type="text" value="(facsimileNumber)"/>
- Alternativas	<input type="text" value="(alternativeURIs)"/>

Seteos de Perfil: Mapeos de Grupos

1. Seteos de Conexión 2. Mapeos de Usuarios 3. Mapeos de Grupos

Paso 3 de 3: Mapeos de Grupos

Configure la manera que Openfire busca y carga grupos de su servidor LDAP. Si necesita mayor información sobre un campo, lleve el ratón al icono de ayuda correspondiente.

Mapeos de Grupos

Campo del Grupo: [?]

Campo del Miembro: [?]

Campo de Descripción: [?]

[▶ Seteos Avanzados](#)

Finalmente deberemos ingresar los usuarios existentes en el servidor LDAP que queremos que posean atributos de administradores en Openfire, no es obligatorio que sea el usuario administrador, en mi caso uso al usuario pleon, que dentro de Active Directory solo es un usuario del grupo informatica, en el caso mio no puedo usar al usuario administrador ya que no se encuentra dentro de la unidad organizativa llamada "Usuarios".

Cuenta del Administrador

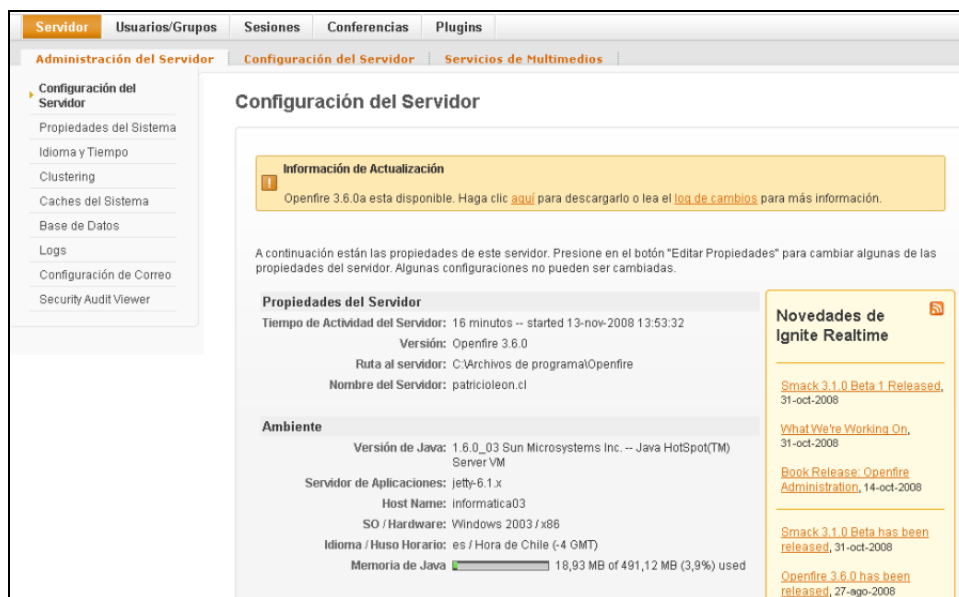
Seleccione uno o más usuarios de su directorio LDAP para ser administradores de Openfire ingresando sus nombres de usuarios.

Agregar Administrador:

Administrador	Testear	Eliminar
pleon	<input type="checkbox"/>	<input type="button" value="Remove"/>

Finalmente se nos dira que la instalación ha finalizado y damos click al boton para ir a la pagina de login, ingresaremos el

usuario y contraseña de alguno de los usuarios definidos como administradores de openfire, y se nos mostrara una pagina en la que podemos realizar configuraciones a Openfire, en mi caso solo he habilitado o deshabilitado algunas de las funciones de Openfire.



Listo ahora ya tienes configurado Openfire, si tienes configurado un cortafuegos ó firewall, entre el servidor y los usuarios, debes abrir los puertos 5222 TCP/UDP para la mensajería y los puertos 7777 TCP/UDP para la transferencia de archivos, también puedes abrir los puertos relacionados con los servicios de multimedia y de conexión entre servidores. También después de configurar Openfire es necesario reiniciar el servicio con,

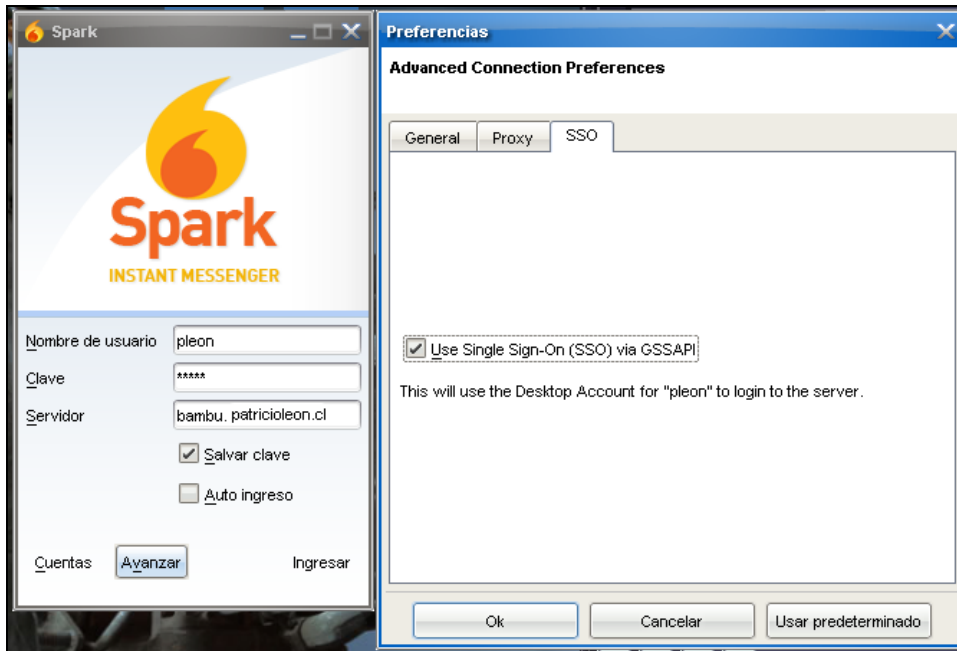
```
service openfire restart
```

Instalación y configuración de los clientes.

Como dije antes existen muchos clientes para conectarse a Jabber, algunos de ellos permiten simultáneamente conectarse a MSN Messenger, Yahoo Messenger; ICQ, etc, en este caso utilizaremos Spark que lo puedes bajar del mismo sitio de openfire, solo requiere java 1.5 o superior al igual que Openfire (Openfire lo incluye dentro del paquete de instalación), no explicare el proceso de instalación ya que es solo descargar e instalar indicando el idioma, la ruta de instalación y donde crearemos los accesos directos.

Para configurar Spark, ingresamos el nombre de usuario sin dominio, clave del usuario y el servidor en el que hemos instalado Openfire. Spark también no ofrece en las propiedades avanzadas en la lengüeta SSO, la posibilidad de utilizar "Single Sign-On", esto quiere decir que para iniciar sesión en Openfire utilice las credenciales con las que hemos iniciado sesión en la estación de trabajo actual, si marcamos esta opción solo debemos ingresar el nombre del servidor de Openfire.

Espero que el sistema de mensajería sea útil, en mi empresa también tengo instalado el servidor de correo zimbra, el cual almacena los usuarios en una base de datos OpenLDAP, así que también podrías integrar Zimbra y Openfire, unificando la mensajería electrónica y la mensajería instantánea.



También es importante revisar en el archivo "/etc/rc.d/init.d/openfire", la línea ,

chkconfig: 2345 91 11

Esta línea indica en que niveles corra el servicio "2345", en que numero de orden de iniciara "91" y en que orden se cerrara al cerrar el sistema "11", en mi caso tenia los mismos valores que otro servicio y openfire no se iniciaba, así que si openfire u otro servicio que antes funcionaba no se inicia pueden probar cambiando los ordenes de inicio y cierre.

Ojala les sea de utilidad este artículo, hasta la próxima.

Última actualización el Domingo 04 de Enero de 2009 07:13